

QU'EST-CE QUE LA BVD ?

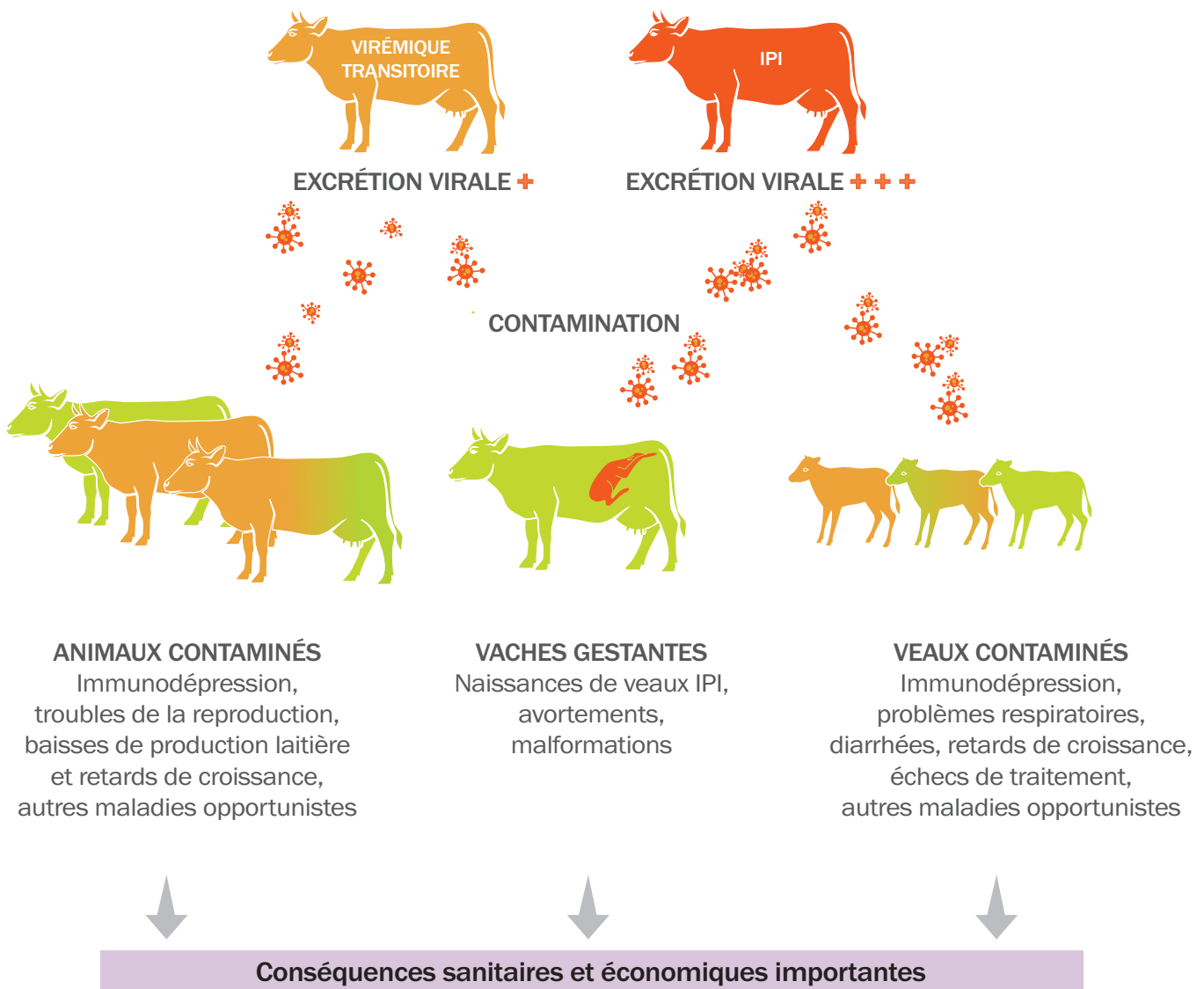
ÉRADICATION
bvd
TOUS CONCERNÉS

La diarrhée virale bovine (BVD) est une maladie des bovins aux signes cliniques variables. Elle n'est pas transmissible à l'homme.

Le pouvoir immunodépresseur du virus influence fortement la santé générale du troupeau. La BVD peut être responsable de problèmes de la reproduction, pathologies néonatales et chutes de production.

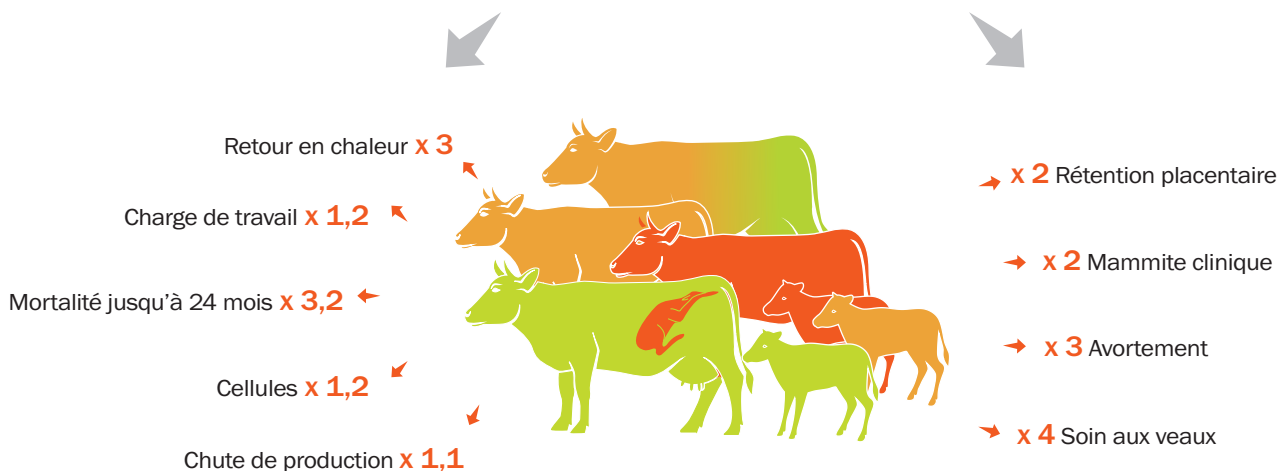
L'infection du troupeau peut passer inaperçue mais engendrer la naissance de veaux IPI dans les mois qui suivent. Cette maladie se transmet par contact entre un animal sain et un animal infecté, ou in utero de la mère au veau.

INFECTION DU TROUPEAU PAR LA BVD



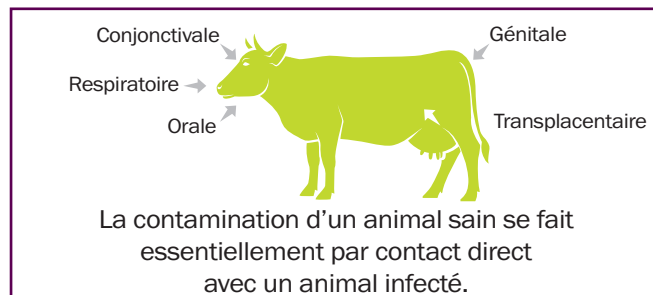
QUEL EST L'IMPACT SANITAIRE D'UN ÉPISODE BVD ?

Conséquences d'un épisode sévère de BVD



COMMENT MON TROUPEAU PEUT-IL ÊTRE CONTAMINÉ ?

La contamination par le virus de la BVD se fait essentiellement par **contact direct** avec des animaux IPI (Infectés Permanents Immunotolérants) ou des animaux Virémiques Transitoires (récemment infectés et immunodépressifs). Elle peut aussi se faire par contact avec des éléments contaminés de l'environnement (mais le virus est peu résistant dans le milieu extérieur).



Les portes d'entrée principales de la BVD :



INTRODUCTION D'UN BOVIN INFECTÉ

La BVD est une maladie qui s'achète. Le risque est d'introduire un bovin infecté virémique transitoire ou IPI.

Attention : une femelle saine achetée gestante peut donner naissance à un veau IPI.

PÂTURAGE

Un bovin infecté dans la prairie du voisin ou divaguant peut être une source de contamination.

PARTICIPATION À DES CONCOURS

Les rassemblements d'animaux sont aussi à risque.

MATÉRIELS INFECTÉS

Bien que le virus de la BVD soit peu résistant dans l'environnement, la transmission peut être due à du matériel contaminé : bottes souillées, pinces, mouchettes, bétailières...

QU'EST-CE QU'UN VIRÉMIQUE TRANSITOIRE ?

Un bovin infecté après sa naissance est un virémique transitoire.

Il porte et excrète le virus temporairement jusqu'à développer sa réponse immunitaire et éliminer progressivement le virus. Il ne sera donc virémique que quelques temps puis redeviendra sain.

Durant la virémie, l'animal est particulièrement sensible aux autres pathologies.

Si c'est une femelle gestante, elle pourra donner naissance à un veau IPI.

QU'EST-CE QU'UN IPI ?

Un bovin IPI (Infecté Permanent Immunotolérant) est un animal qui porte et excrète le virus de sa naissance à sa mort. **Il est la source principale de contamination des autres animaux.** Un bovin devient IPI lorsqu'il est infecté, entre le 30^{ème} et 125^{ème} jour durant la gestation. Une femelle IPI peut même devenir gestante et dans ce cas, elle donnera toujours naissance à un veau IPI.



	VIRÉMIQUE TRANSITOIRE	IPI
Moment de l'infection	Après la naissance	In utero : entre le 30 ^{ème} et le 125 ^{ème} jour de gestation
Durée d'infection	Variable (généralement quelques semaines)	En permanence
Quantité de virus excrété	Importante au pic d'excrétion (entre le 4 ^{ème} et le 10 ^{ème} jour)	Astronomique
Réponse immunitaire	Oui (anticorps)	Non (immunotolérant)
Risque pour les autres animaux	Oui surtout au pic d'excrétion	Oui animal à éliminer au plus vite

COMMENT DIAGNOSTIQUER UN IPI ?

Un IPI est un animal qui porte le virus en lui de façon permanente. Pour diagnostiquer un IPI, il faut donc mettre en évidence la présence du virus chez l'animal.

Deux recherches virologiques à plus d'1 mois d'intervalle sont nécessaires pour confirmer le caractère persistant de l'infection.

	1 ^{ère} recherche virologique	Recherche virologique 1 mois plus tard
Virémique transitoire	+	-
IPI	+	+

ATTENTION

Contrairement aux idées reçues, l'animal IPI n'est pas toujours le plus chétif du lot.

Un IPI peut atteindre l'âge adulte et vivre plusieurs années en apparence bonne santé.

VRAI OU FAUX ?

UN IPI MEURT TOUJOURS JEUNE

FAUX

L'espérance de vie des IPI est plus courte que celle des bovins non IPI mais certains d'entre eux peuvent atteindre l'âge adulte en apparente bonne santé.

UNE VACHE IPI DONNERA TOUJOURS NAISSANCE À UN VEAU IPI

VRAI

Mais ce n'est pas parce qu'un veau est IPI que sa mère est forcément IPI !

UNE VACHE DOIT ÊTRE IPI POUR DONNER NAISSANCE À UN VEAU IPI

FAUX

Un veau peut naître IPI dans 2 cas de figure :

- › sa mère est IPI
- › sa mère n'est pas IPI mais s'est fait infecter par le virus de la BVD entre le 30^{ème} et 125^{ème} jour de gestation. Le fœtus qu'elle porte à ce moment-là peut donc devenir IPI.

L'ANIMAL IPI EST LE PLUS PETIT DU LOT

FAUX

Un IPI peut très bien sembler en bonne santé. Il peut même être de très bonne conformation.

UN IPI EST NÉGATIF EN ANTICORPS BVD

VRAI

En effet, un IPI ne développe pas de réponse immunitaire contre le virus de la BVD (= immunotolérant).

UN ANIMAL POSITIF À LA RECHERCHE VIRALE BVD EST D'OFFICE IPI

FAUX

Un IPI sera toujours positif à la recherche virale, mais ce test unique positif ne veut pas systématiquement dire qu'il s'agit d'un IPI.

Pour confirmer le caractère persistant de l'infection, il faut tester l'animal à nouveau un mois plus tard. S'il est toujours positif, il s'agit bien d'un IPI.

contrelabvd.com

38 000 éleveurs acteurs

ÉRADICATION
bvd
TOUS CONCERNÉS



GDS SANITEA